

Donne e mercato del lavoro. Un focus sulle dinamiche recenti e le questioni aperte

Osservatorio regionale Mercato del Lavoro
Veneto Lavoro

7 marzo 2024

Indice

1. Il contesto di riferimento: indicatori di occupazione e partecipazione al mercato del lavoro
2. Le dinamiche recenti nel lavoro dipendente
3. Il rafforzamento delle posizioni di lavoro a tempo indeterminato
4. La domanda di lavoro part-time
5. Sulla crescita delle dimissioni
6. Il lavoro domestico
7. Dinamiche demografiche e livelli di partecipazione delle donne al lavoro

Nota metodologica

- ✓ Le analisi presentate in questo report sono ricavate prevalentemente dai dati del Sistema Informativo Lavoro del Veneto (Silv) che raccoglie e sistematizza le informazioni contenute nelle Comunicazioni Obbligatorie effettuate dalle aziende localizzate in regione in riferimento ai rapporti di lavoro (assunzioni, proroghe, trasformazioni, cessazioni).
- ✓ Gli andamenti occupazionali presentati fanno riferimento al lavoro dipendente in senso stretto (tempo indeterminato, apprendistato, tempo determinato e missioni in somministrazione). Sono esclusi i rapporti di lavoro intermittente e tutte le tipologie contrattuali afferenti l'ambito della parasubordinazione. I rapporti di lavoro domestico attivati dalle famiglie sono analizzati a parte.
- ✓ Le principali informazioni sull'andamento del mercato del lavoro sono riferite all'insieme dei rapporti di lavoro attivati dalle aziende (unità locali sede di lavoro) dislocate in Veneto.
- ✓ Focus dell'analisi sono le dinamiche occupazionali recenti nel lavoro dipendente (pubblico e privato) con riferimento al flusso delle assunzioni (attivazioni contrattuali), ai lavoratori assunti nell'anno di riferimento (teste) e ai saldi occupazionali (variazione delle posizioni di lavoro in essere). I dati Silv permettono di calcolare il saldo delle posizioni di lavoro in un determinato momento, senza conoscere lo stock di rapporti di lavoro in essere all'inizio del periodo stesso.

1. Il contesto di riferimento: indicatori di occupazione e partecipazione al mercato del lavoro

NUMERI CHIAVE

- Nel 2023, il tasso di attività femminile (15-64 anni) raggiunge in Veneto i livelli massimi osservati in regione (67% nel secondo trim. e 66,2% nel terzo) ben al di sopra di quelli rilevati per il complessivo contesto nazionale (57,5% nel secondo trim. e 57,2% nel terzo).
- Il tasso di occupazione femminile continua ad espandersi (63,6% nel secondo trim. 2023 e 62,9% nel terzo) pur rimanendo molto al di sotto di quello maschile (79,4% nel secondo trim. e 77% nel terzo).
- Pur rimanendo più elevato di quello maschile, si riduce il tasso di inattività femminile fermandosi al 33% nel secondo trim. del 2023.

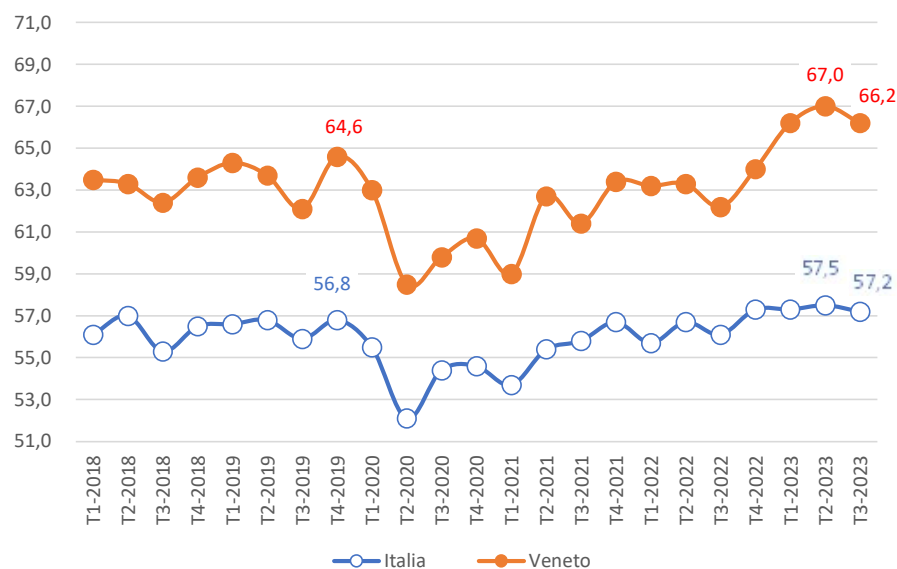


Dopo la flessione registrata nel periodo pandemico, sospinti da una ricomposizione della domanda di lavoro a favore del terziario, tornano a rafforzarsi i livelli di partecipazione delle donne al mercato del lavoro. Anche se in parte condizionati dagli effetti delle dinamiche demografiche, prosegue la crescita del tasso di occupazione femminile e diminuisce (specularmente) il bacino dell'inattività.

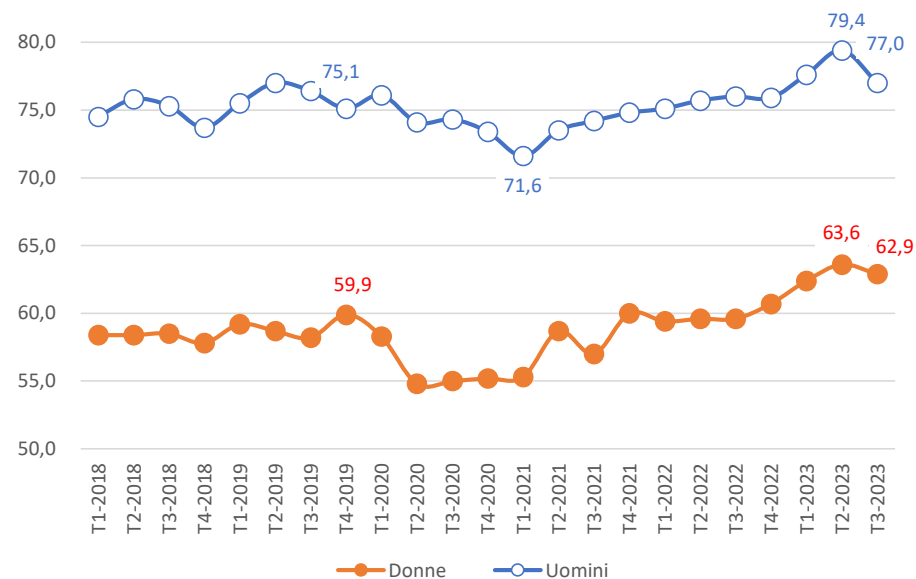
Crescita dei livelli di partecipazione e dell'occupazione

Dopo la flessione registrata con la pandemia, in Veneto tornano a crescere i livelli di partecipazione delle donne al mercato del lavoro raggiungendo il livello massimo nel secondo trimestre del 2023. Pur condizionato dalle dinamiche demografiche, si rafforza anche il tasso di occupazione femminile (oggi ben al di sopra del passato) che, tuttavia, rimane molto al di sotto di quello maschile.

Italia e Veneto. Tasso di attività femminile (15-64 anni)



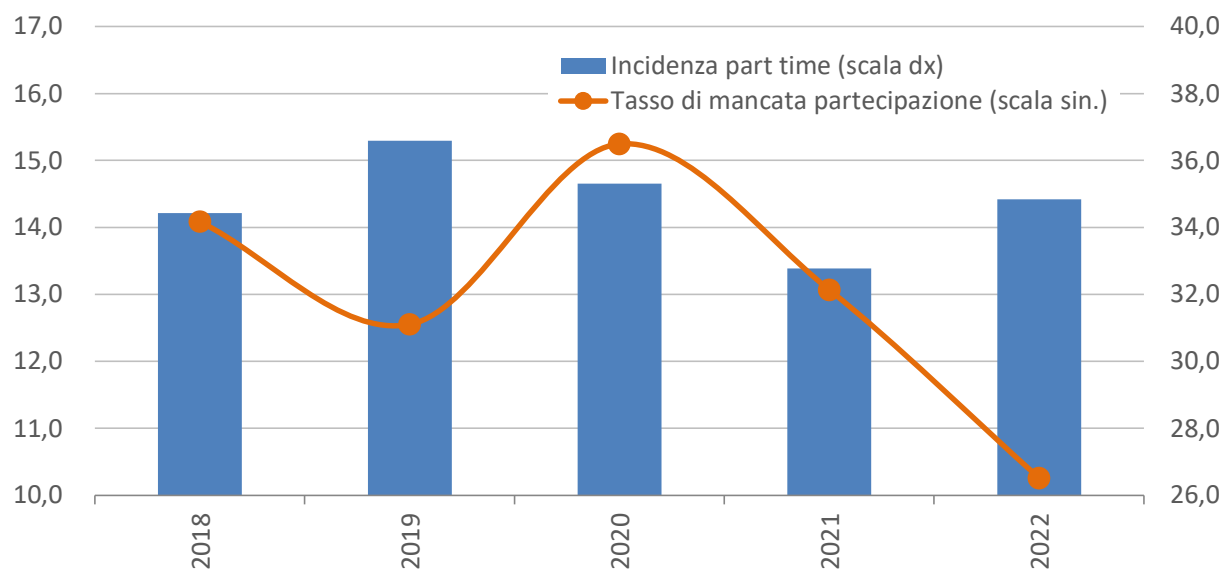
Veneto. Tasso di occupazione per genere (15-64 anni)



Fonte: elab. Veneto Lavoro su dati Istat, Rfi

Opportunità lavorative e livelli di partecipazione

Veneto. Tasso di mancata partecipazione delle donne (15-74 anni) e incidenza del part-time nell'occupazione femminile (15 anni e più)



Fonte: elab. Veneto Lavoro su dati Istat, Rfl

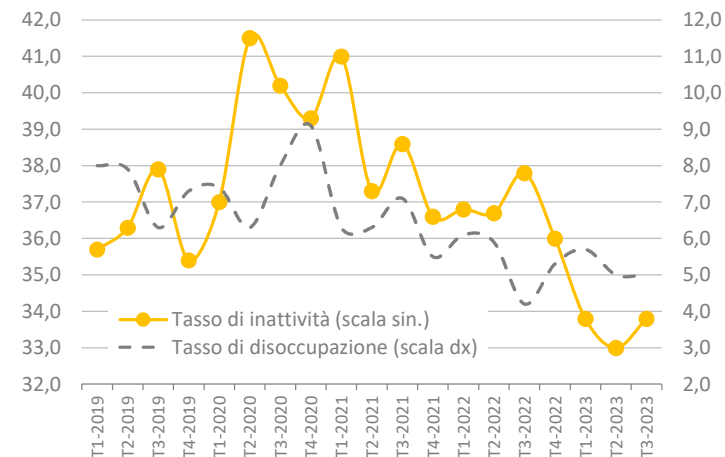
Sospinta dalla redistribuzione delle opportunità occupazionali e dal rafforzamento della domanda di lavoro nel terziario, la crescente partecipazione delle donne al mercato del lavoro, con conseguente riduzione dei livelli di inattività, si associa alla progressiva diffusione del part-time.

Il tasso di mancata partecipazione da conto degli effetti di scoraggiamento nel mercato del lavoro. L'indicatore identifica il peso delle forze di lavoro potenziali, cioè coloro che sono disponibili a lavorare, ma non cercano lavoro (oppure cercano lavoro, ma non sono immediatamente disponibili).

Crescita dei livelli occupazionali e riduzione dell'inattività

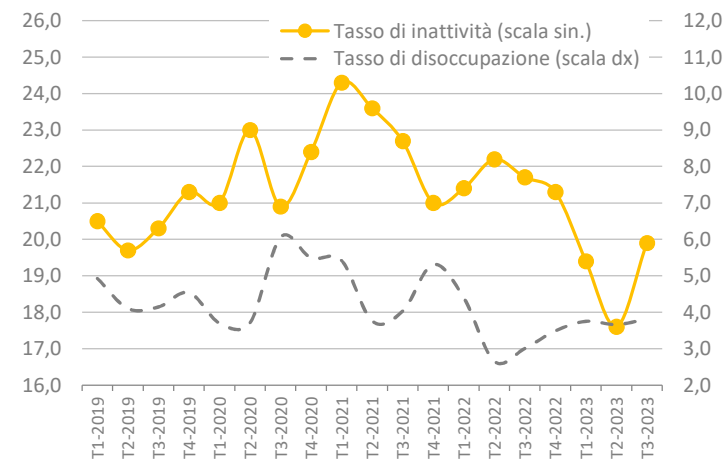
DONNE

Veneto. Tasso di occupazione e inattività (15-64 anni) e tasso di disoccupazione per trimestre



UOMINI

Veneto. Tasso di occupazione e inattività (15-64 anni) e tasso di disoccupazione per trimestre

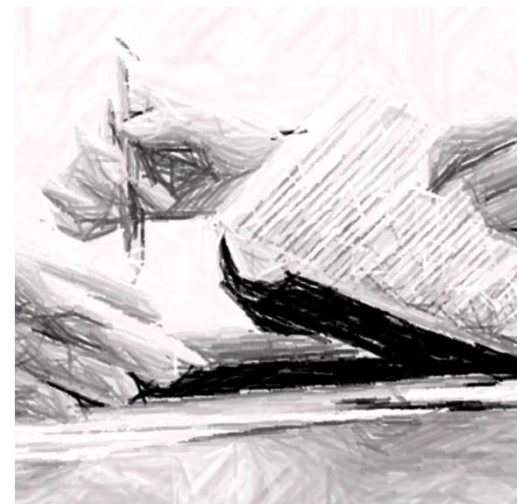


Fonte: elab. Veneto Lavoro su dati Istat, Rfi

2. Le dinamiche recenti nel lavoro dipendente

NUMERI CHIAVE

- In Veneto oltre 400mila nuove assunzioni di donne nel 2023, in leggero calo rispetto al 2022 (-5%), ma superiori a quelle registrate nel 2019 (+8%). Le lavoratrici assunte nel corso dell'anno sono state 262mila (-2% rispetto al 2022, ma +10% rispetto al 2019).
- Per le donne, una domanda di lavoro proveniente soprattutto dal terziario ed in forte rafforzamento nell'ultimo biennio (333mila assunzioni nel 2022 e 323mila nel 2023). Più contenute, le assunzioni nell'industria: circa 67.600 nel 2022 e 59.600 nel 2023.
- Nel 2023, un saldo occupazionale positivo (trainato dal tempo indeterminato e dalle dinamiche positive registrate nel terziario) pari a +18.600 posizioni di lavoro (+17.400 tra gli uomini).



Nel corso dell'ultimo anno prosegue l'espansione del lavoro dipendente anche se con un ritmo di crescita leggermente ridimensionato rispetto a quello dell'anno precedente. La dinamica positiva, trainata da alcuni comparti del terziario, ha interessato nel 2023 in particolar modo la componente femminile facendo registrare un rafforzamento delle posizioni di lavoro in essere superiore a quello rilevato per gli uomini.

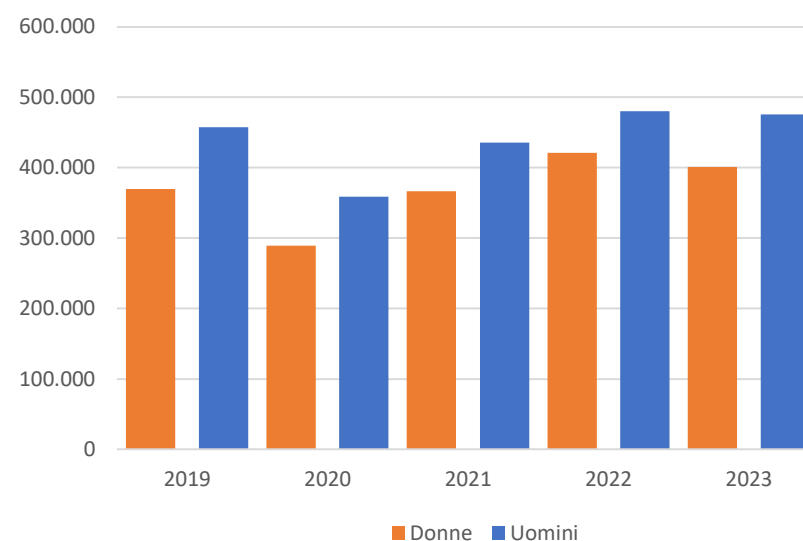
La domanda di lavoro dipendente. Le nuove attivazioni contrattuali

Veneto. Assunzioni e lavoratori assunti nel lavoro dipendente per genere*

	2023	var. % su 2022	var. % su 2019
ASSUNZIONI			
Donne	400.906	-5%	8%
Uomini	475.187	-1%	4%
- Assunzioni e trasformazioni a tempo indeterminato			
Donne	97.559	1%	11%
Uomini	131.068	-2%	4%
LAVORATORI ASSUNTI NELL'ANNO			
Donne	261.959	-2%	10%
Uomini	323.059	0%	5%

* Tempo indet., apprendistato, tempo det. e missioni in somministrazione
Fonte: elab. Veneto Lavoro su dati Silv (estrazione 25 gennaio 2024)

Veneto. Assunzioni nel lavoro dipendente* per genere (2019-2023)

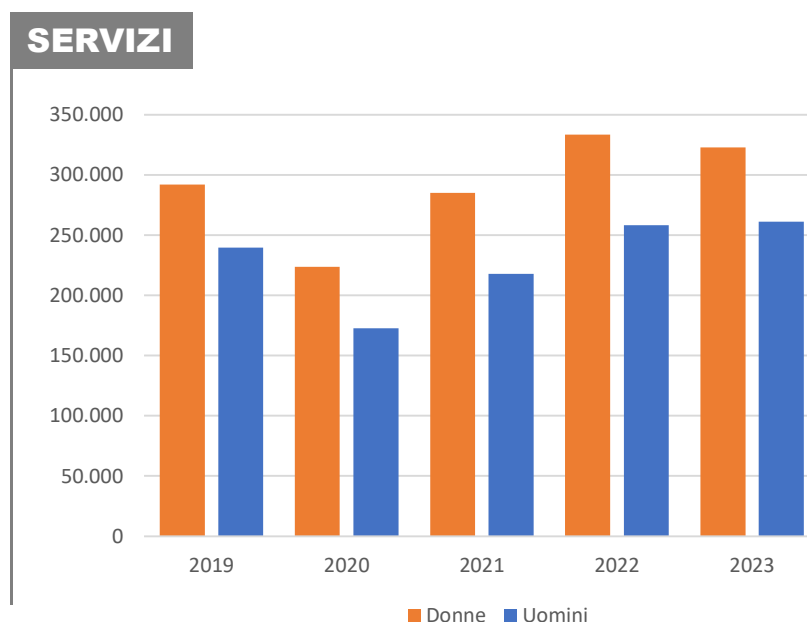
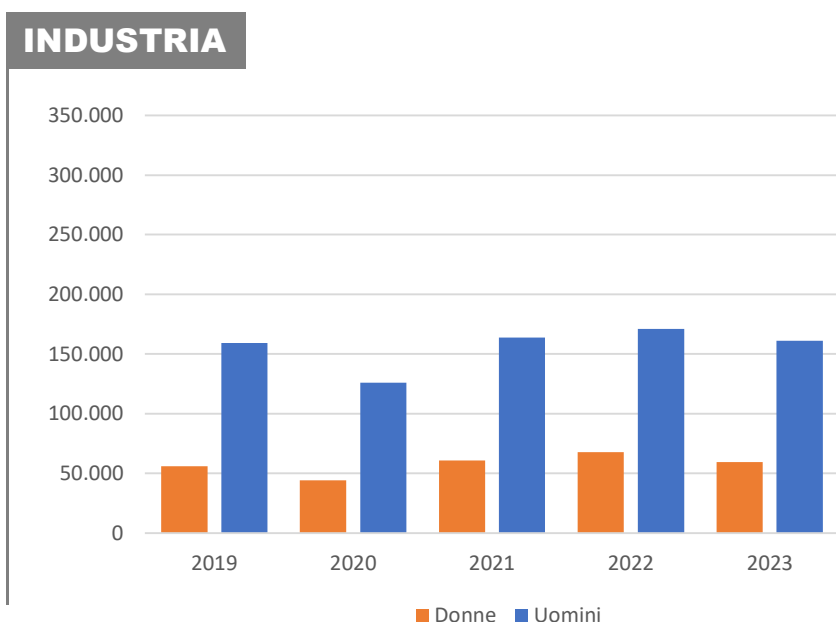


→ Una domanda di lavoro, particolarmente sostenuta nel periodo post-pandemico, in leggero rallentamento nel 2023.

La domanda di lavoro dipendente. Le nuove attivazioni contrattuali per settore

→ Al netto delle specificità settoriali nel reclutamento dei lavoratori, permangono importanti differenze nella distribuzione delle assunzioni in base al genere dei lavoratori.

Veneto. Assunzioni nel lavoro dipendente* per genere e settore (2019-2023)



* Tempo indet., apprendistato, tempo det. e missioni in somministrazione
Fonte: elab. Veneto Lavoro su dati Silv (estrazione 25 gennaio 2024)

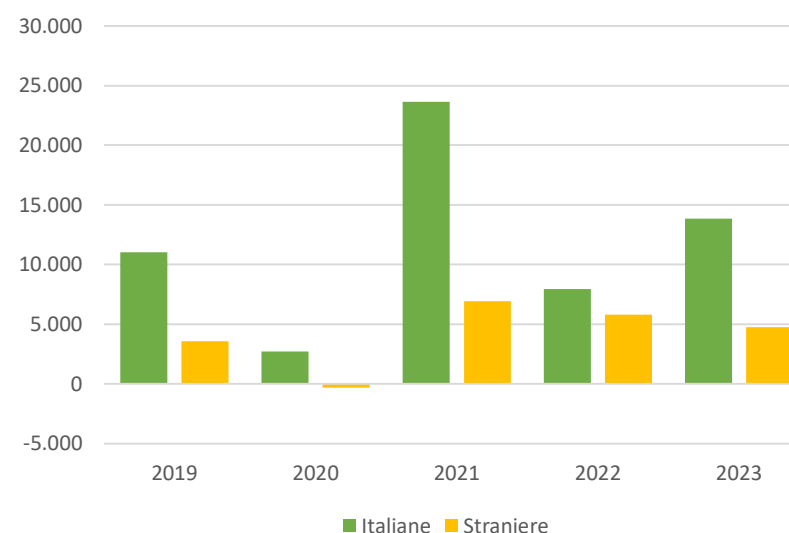
La dinamica occupazionale. Variazione delle posizioni di lavoro in essere

Veneto. Posizioni di lavoro dipendente*. Saldi occupazionali per genere

	2019	2020	2021	2022	2023
SALDI					
Donne	14.618	2.420	30.577	13.767	18.604
Uomini	14.802	443	29.077	16.242	17.365
<i>di cui:</i>					
- tempo indeterminato					
Donne	23.409	12.599	4.665	16.138	22.198
Uomini	25.784	13.814	3.437	22.699	19.068

* Tempo indet., apprendistato, tempo det. e missioni in somministrazione
 Fonte: elab. Veneto Lavoro su dati Silv (estrazione 25 gennaio 2024)

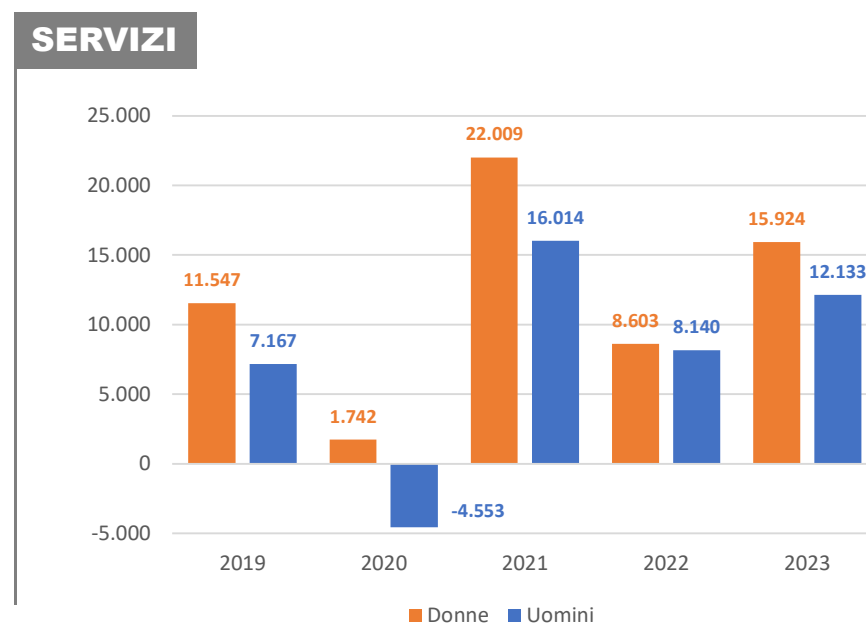
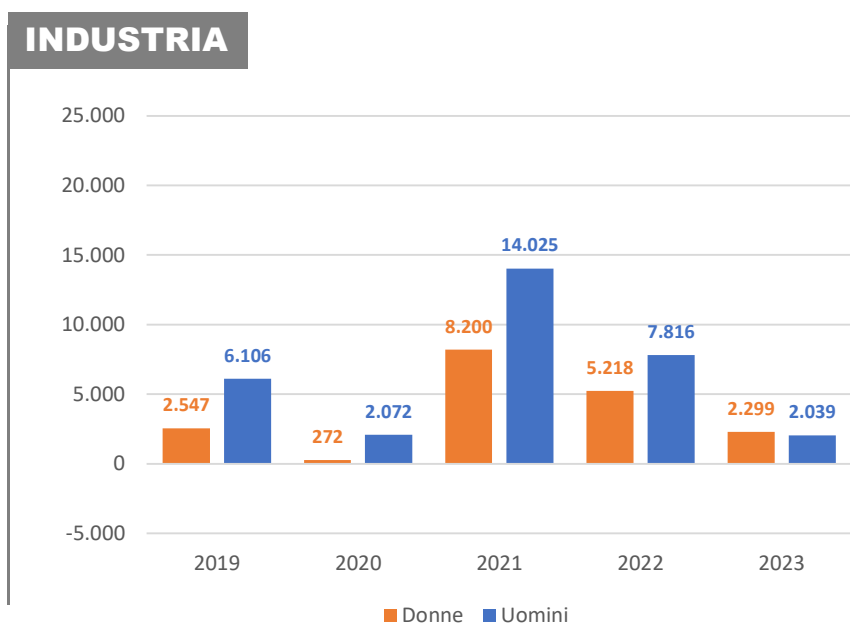
Veneto. Posizioni di lavoro dipendente*. Saldi occupazionali per cittadinanza, donne



Il rafforzamento delle posizioni di lavoro in essere nel mercato del lavoro dipendente interessa sia le donne italiane che quelle straniere (che aumentano gradualmente la loro presenza nel mercato del lavoro regionale). Nel 2023, dopo la flessione dell'anno precedente, torna a rafforzarsi la crescita delle posizioni di lavoro nel caso delle donne italiane mentre flette leggermente quella delle straniere.

La dinamica occupazionale. Variazione delle posizioni di lavoro in essere

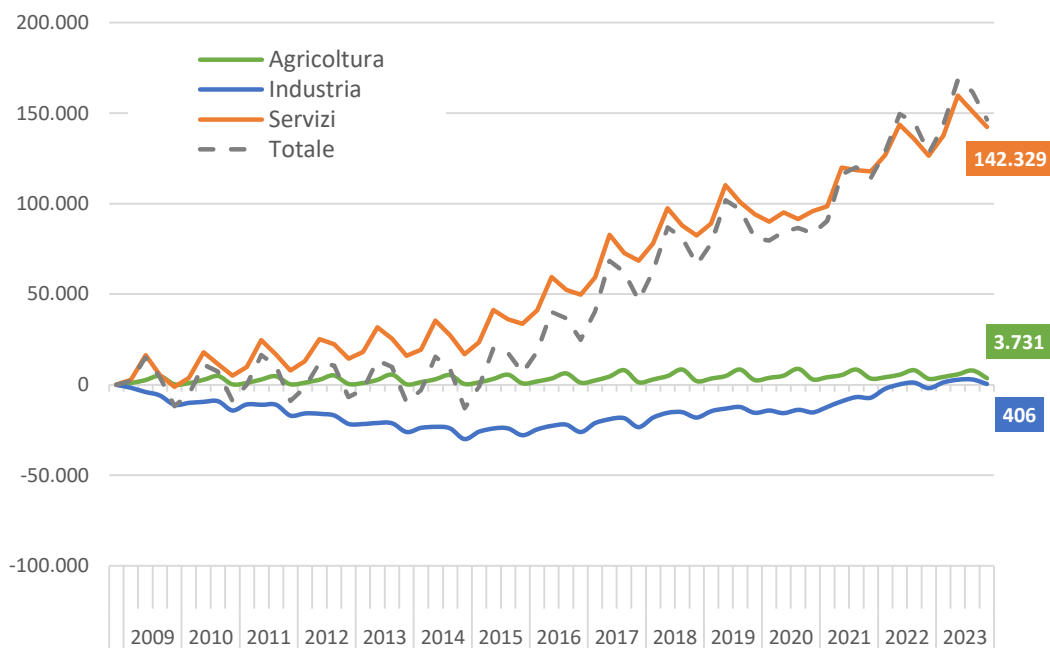
Veneto. Posizioni di lavoro dipendente*. Saldi occupazionali per genere e settore



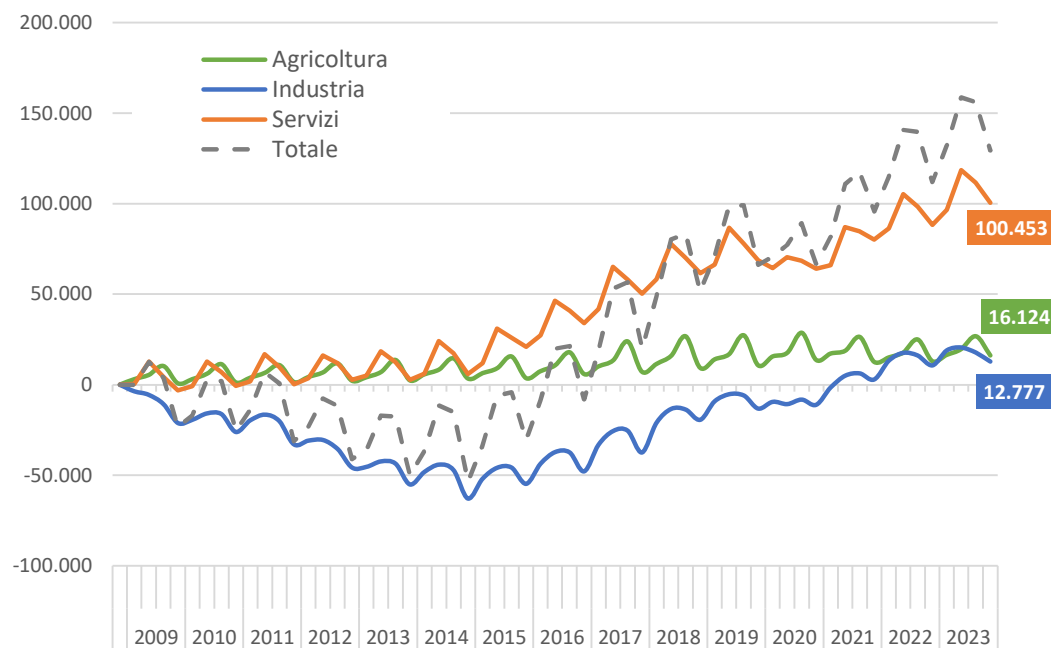
* Tempo indet., apprendistato, tempo det. e missioni in somministrazione
Fonte: elab. Veneto Lavoro su dati Silv (estrazione 25 gennaio 2024)

La dinamica occupazionale. Variazione delle posizioni di lavoro in essere

Veneto. Posizioni di lavoro dipendente per settore* Variazioni trimestrali cumulate, dicembre 2008=0
DONNE



Veneto. Posizioni di lavoro dipendente per settore* Variazioni trimestrali cumulate, dicembre 2008=0
UOMINI



* Tempo indet., apprendistato, tempo det. e missioni in somministrazione
Fonte: elab. Veneto Lavoro su dati Silv (estrazione 25 gennaio 2024)

3. Il rafforzamento delle posizioni di lavoro a tempo indeterminato

NUMERI CHIAVE

- Quasi 98mila nuovi accessi a tempo indeterminato tra le donne nel 2023 (56mila nuove attivazioni contrattuali e oltre 41mila trasformazioni dal tempo determinato e conferme dall'apprendistato).
- Nel 2023, un saldo positivo per circa +22.200 posizioni di lavoro a tempo indeterminato nel caso delle donne (+19mila tra gli uomini).
- Dalla fine del 2008 alla fine del 2023, un incremento di oltre 124mila posizioni di lavoro dipendente a tempo indeterminato (83.500 tra gli uomini, dopo il recupero delle pesanti perdite cumulate con la «grande crisi» del 2008).



La dinamica di crescita osservata nel lavoro dipendente è sospinta, sia tra gli uomini che tra le donne, dal progressivo rafforzamento delle posizioni di lavoro a tempo indeterminato. Complici, oltre i programmi di incentivazione, anche le strategie di 'labour hoarding' adottate dalle imprese in un momento contraddistinto da elevate difficoltà nel reperimento di personale. Nel 2023, grazie alle performance positive registrate in alcuni comparti del terziario, il tempo indeterminato è cresciuto più tra le donne che tra gli uomini (per contro maggiormente penalizzati dal rallentamento della domanda di lavoro nel comparto industriale).

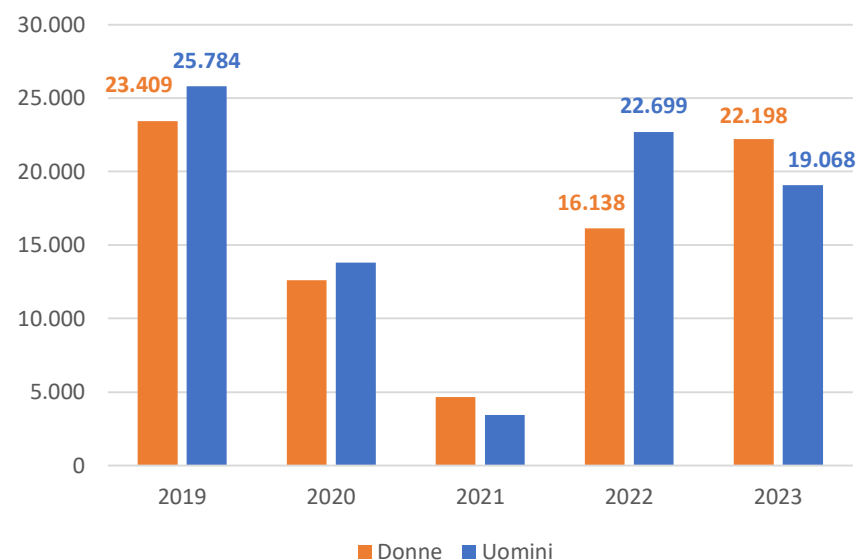
Gli accessi al tempo indeterminato

Veneto. Posizioni di lavoro dipendente a tempo indeterminato. Assunzioni e trasformazioni per genere

	Accessi al tempo indeterminato		
	Totale	Assunzioni	Trasformazioni
Donne			
2019	87.512	48.310	39.202
2020	71.703	41.036	30.667
2021	73.915	46.623	27.292
2022	96.624	55.808	40.816
2023	97.559	56.121	41.438
Uomini			
2019	126.165	74432	51.733
2020	96.506	55190	41.316
2021	105.108	67583	37.525
2022	134.199	82970	51.229
2023	131.068	82267	48.801

Fonte: elab. Veneto Lavoro su dati Silv (estrazione 25 gennaio 2024)

Veneto. Posizioni di lavoro dipendente a tempo indeterminato. Saldi occupazionali per genere



→ Nell'ultimo biennio tornano a rafforzarsi gli accessi al tempo indeterminato. Nel 2023 le posizioni di lavoro dipendente a tempo indeterminato crescono più per le donne che per gli uomini.

Gli accessi al tempo indeterminato

Veneto. Posizioni di lavoro dipendente a tempo indeterminato. Totale accessi al tempo indeterminato per caratteristiche socio-anagrafiche

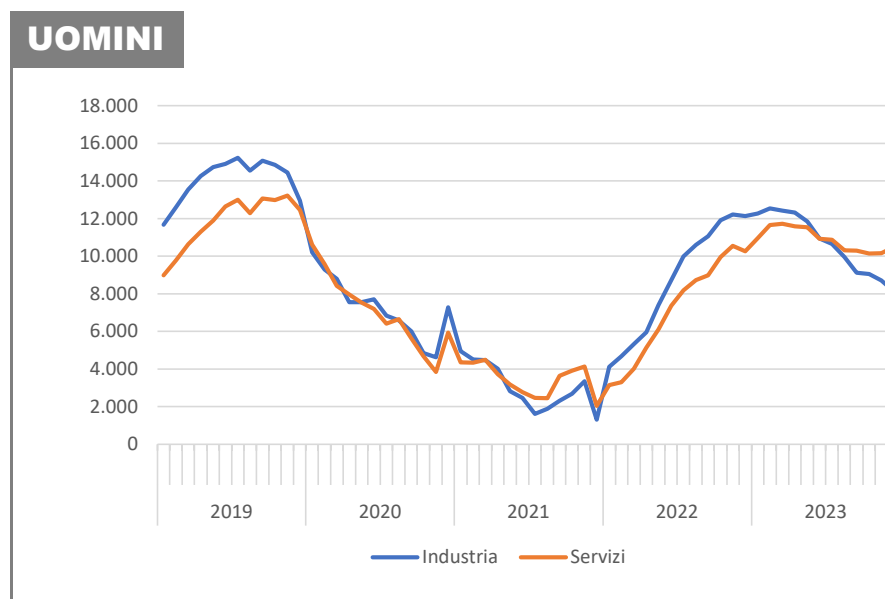
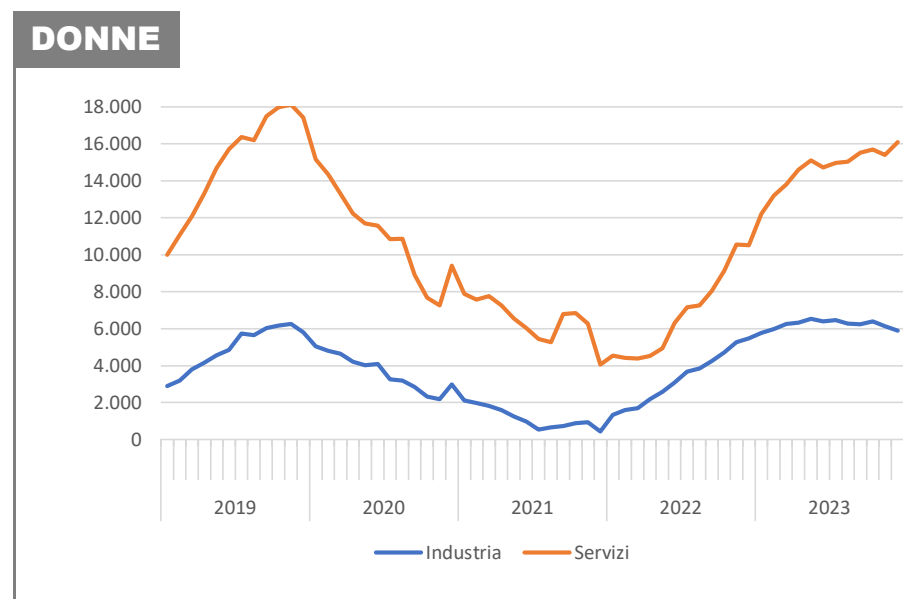
	Donne			Uomini		
	2023	Var. 2023/22	Comp. %	2023	Var. 2023/22	Comp. %
Totale	97.559	1,0%	100%	131.068	-2,3%	100%
- di cui: esordio a tempo indet.	38.434	0,0%	39%	52.067	-0,7%	40%
Cittadinanza						
Italiani	81.835	0,5%	84%	95.042	-4,5%	73%
Stranieri	15.724	3,3%	16%	36.026	3,9%	27%
Classe d'età						
Giovani (< 30 anni)	27.741	-1,5%	28%	41.086	-0,9%	31%
Adulti (30-54 anni)	60.120	0,4%	62%	75.812	-4,3%	58%
Senior (55 anni e più)	9.698	13,3%	10%	14.170	4,9%	11%

Fonte: elab. Veneto Lavoro su dati Silv (estrazione 25 gennaio 2024)

La dinamica (differenziata) delle posizioni di lavoro a tempo indeterminato

→ La crescita degli accessi al tempo indeterminato, nel caso delle donne, è trainata soprattutto dai rapporti di lavoro attivati nel terziario, anche se - dopo la pandemia - aumentano anche gli accessi al tempo indeterminato nell'industria.

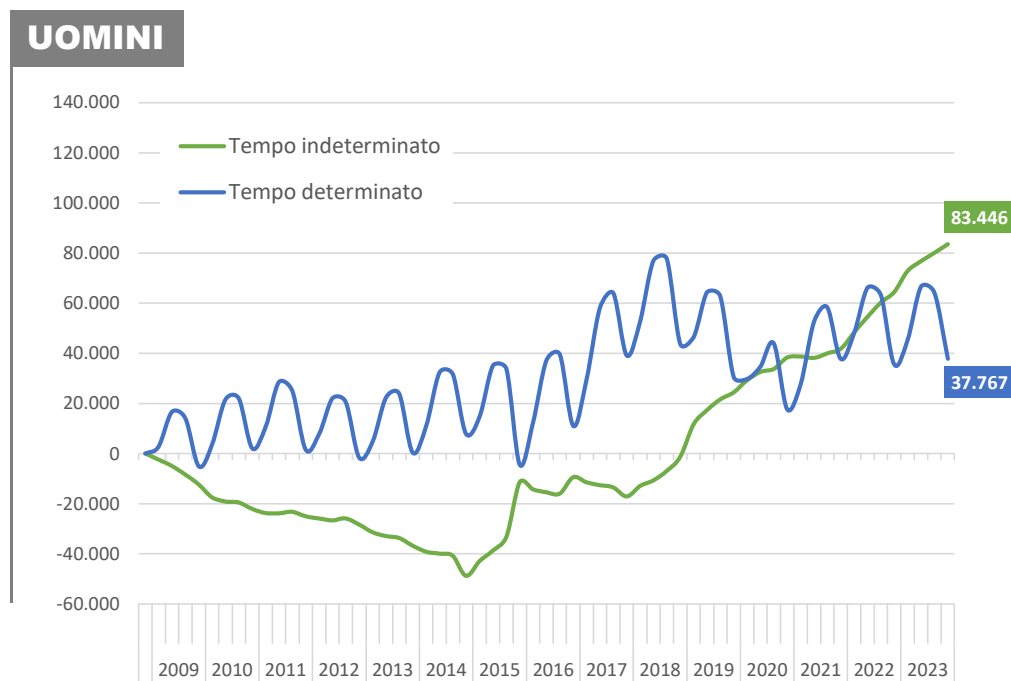
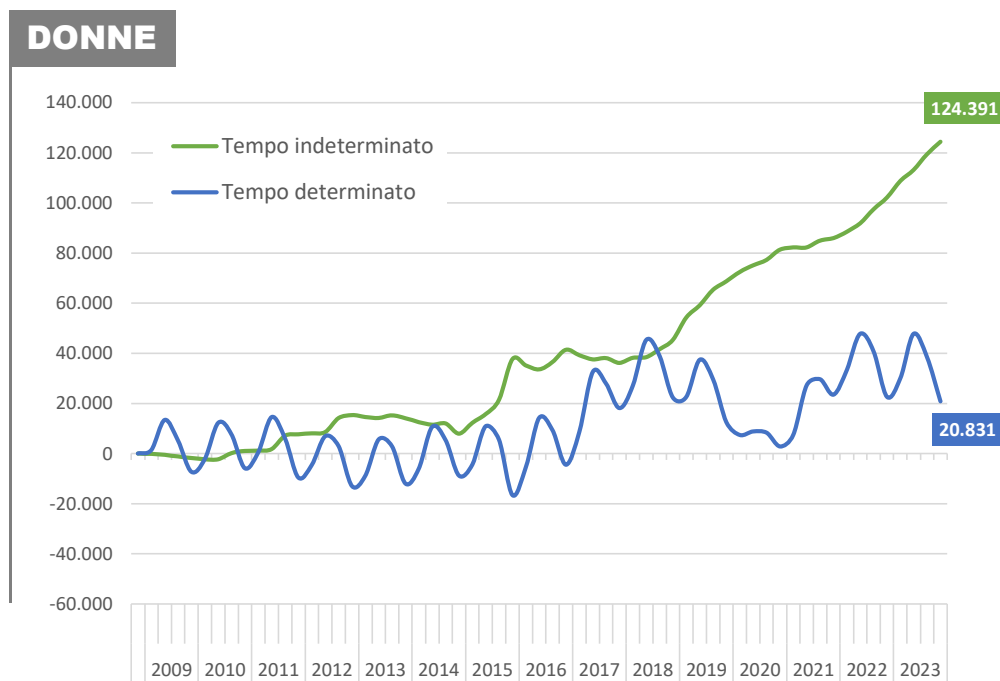
Veneto. Posizioni di lavoro dipendente a tempo indeterminato*. Variazioni tendenziali per genere e settore



Fonte: elab. Veneto Lavoro su dati Silv (estrazione 25 gennaio 2024)

La dinamica (differenziata) delle posizioni di lavoro a tempo indeterminato

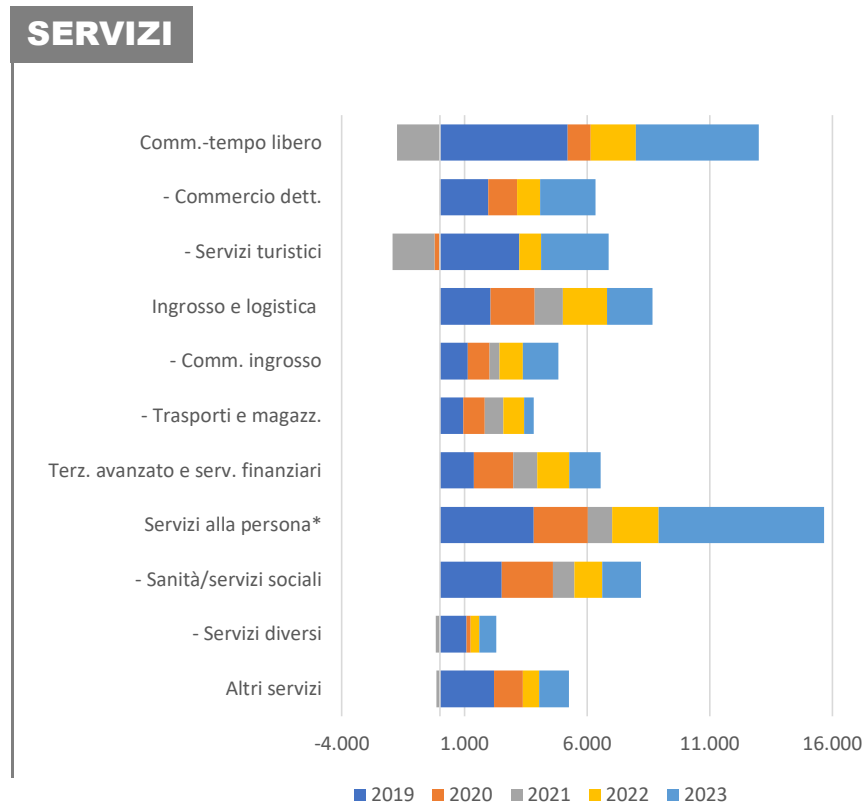
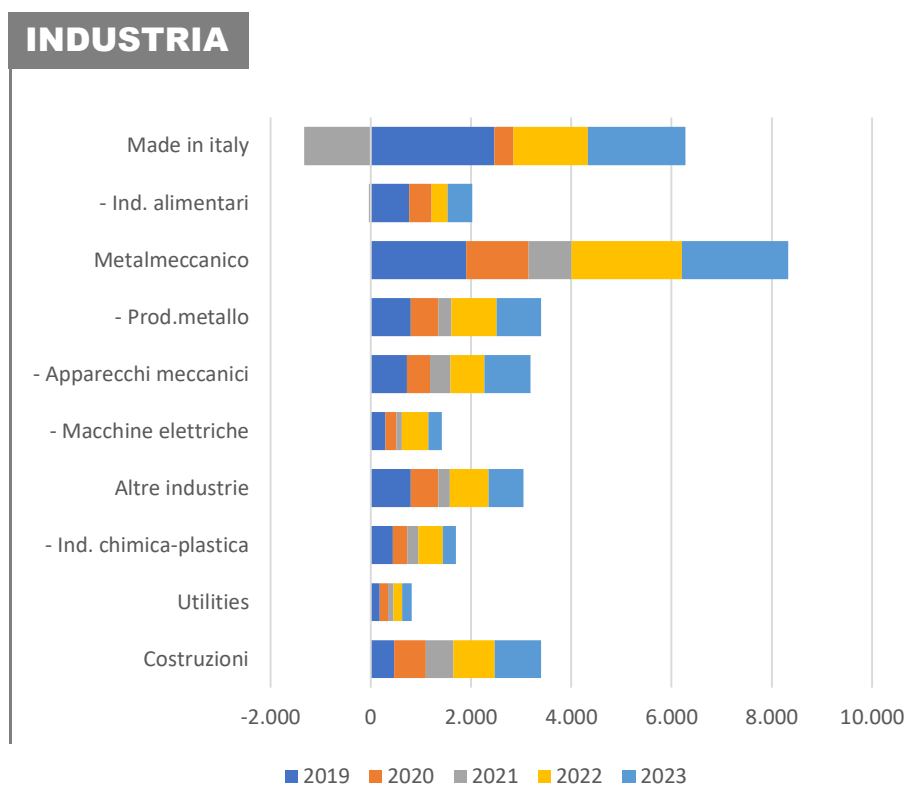
Veneto. Posizioni di lavoro dipendente* per genere e contratto. Variazioni trimestrali cumulate, dicembre 2008=0



Fonte: elab. Veneto Lavoro su dati Silv (estrazione 25 gennaio 2024)

Le posizioni di lavoro a tempo indeterminato per settore

Veneto. Posizioni di lavoro dipendente a tempo indeterminato
 Variazioni annuali cumulate, 2019-2023 donne per settore



* al netto dell'istruzione

Fonte: elab. Veneto Lavoro su dati Silv (estrazione 25 gennaio 2024)

4. La domanda di lavoro part-time

NUMERI CHIAVE

- Nel 2023 le donne contano 177mila assunzioni part time, pari al 44% di tutte le loro nuove attivazioni (22% per gli uomini).
- L'incidenza delle assunzioni part-time tra le lavoratrici italiane si attesta, nel 2023, al 43,5% e risulta in leggera contrazione rispetto al 2019 (46%). Tra le lavoratrici straniere sfiora il 48%.
- L'incidenza delle assunzioni part-time è massima nel caso delle lavoratrici italiane *over 50* anni (48%), mentre tra le straniere si registrano i valori massimi tra le coorti di lavoratrici più giovani (50% per le *under 30*).
- Tra le donne, il peso del part-time sul totale delle assunzioni raggiunge livelli massimi nei servizi di pulizia (92%) e nel commercio al dettaglio (67%).

La crescita delle opportunità di lavoro part-time ha contribuito al rafforzamento dei livelli occupazionali delle donne. Buona parte della domanda di lavoro part-time proviene da alcuni comparti dei servizi e (con l'unica eccezione delle donne over 50) interessa in misura maggiore le lavoratrici straniere.



Secondo i dati Istat riferiti alle regioni del nord-est d'Italia, nel 2020 il tasso di part-time involontario per le donne è pari al 50% (63% quello degli uomini). Nel 2019 si attestava, rispettivamente, al 51% e 59%.

La domanda di lavoro part-time

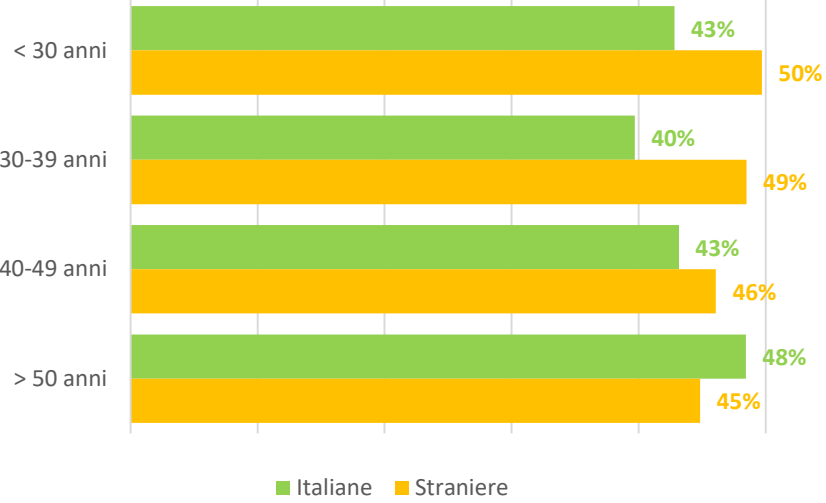
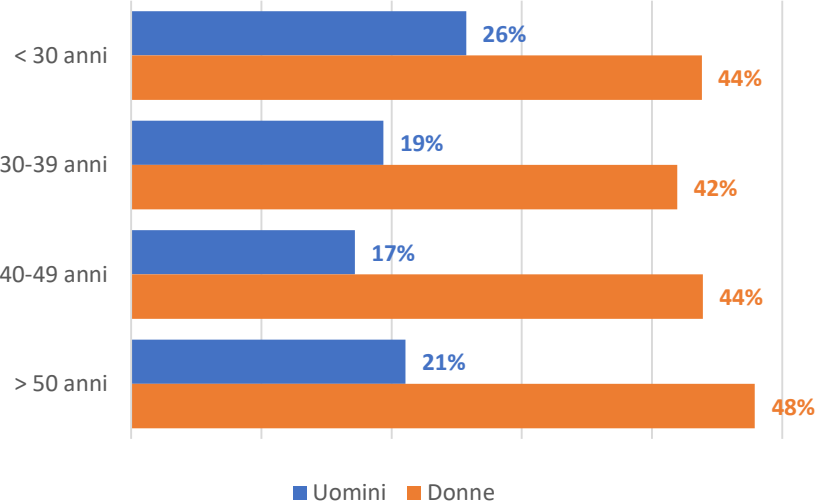
**Veneto. Posizioni di lavoro dipendente* per tipologia oraria.
Totale assunzioni e part-time per genere e cittadinanza**

	Donne					Uomini				
	2019	2020	2021	2022	2023	2019	2020	2021	2022	2023
Totale	369.893	289.361	366.123	420.704	400.906	457.387	358.751	435.407	480.099	475.187
Part time	172.588	128.983	162.320	182.776	177.391	102.369	76.953	90.289	99.742	103.896
Inc. % part time	46,7%	44,6%	44,3%	43,4%	44,2%	22,4%	21,5%	20,7%	20,8%	21,9%
Italiani										
Totale	299.144	237.886	299.317	340.406	323.592	306.766	241.254	296.042	321.996	306.117
Part time	138.341	105.957	131.772	146.567	140.623	65.329	50.806	60.112	66.112	64.997
Inc. % part time	46,2%	44,5%	44,0%	43,1%	43,5%	21,3%	21,1%	20,3%	20,5%	21,2%
Stranieri										
Totale	70.748	51.475	66.806	80.291	77.309	150.616	117.495	139.365	158.101	169.068
Part time	34.247	23.026	30.548	36.205	36.763	37.037	26.146	30.177	33.629	38.897
Inc. % part time	48,4%	44,7%	45,7%	45,1%	47,6%	24,6%	22,3%	21,7%	21,3%	23,0%

* Tempo indet., apprendistato, tempo det. e missioni in somministrazione
Fonte: elab. Veneto Lavoro su dati Silv (estrazione 25 gennaio 2024)

L'incidenza del part-time per coorti di età

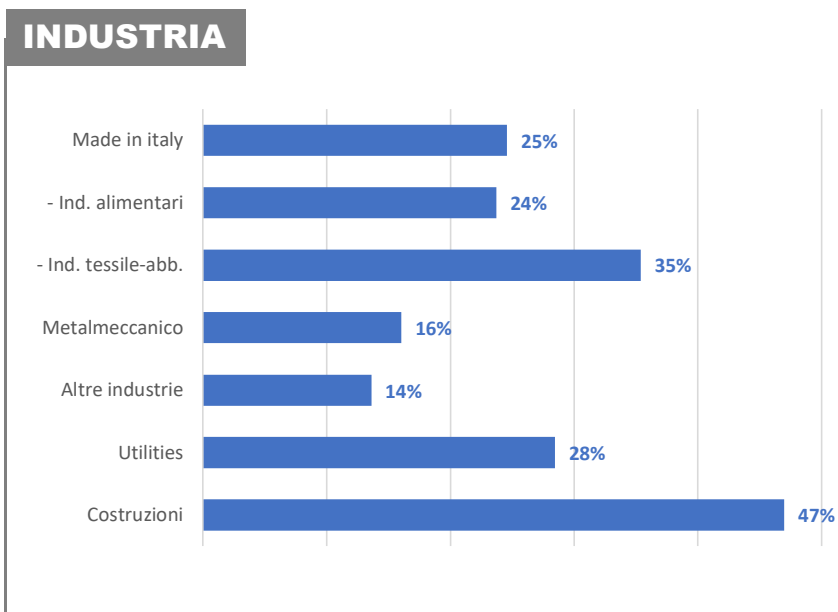
Veneto. Posizioni di lavoro dipendente* per tipologia oraria.
% assunzioni part-time per classe d'età, genere e cittadinanza – Anno 2023



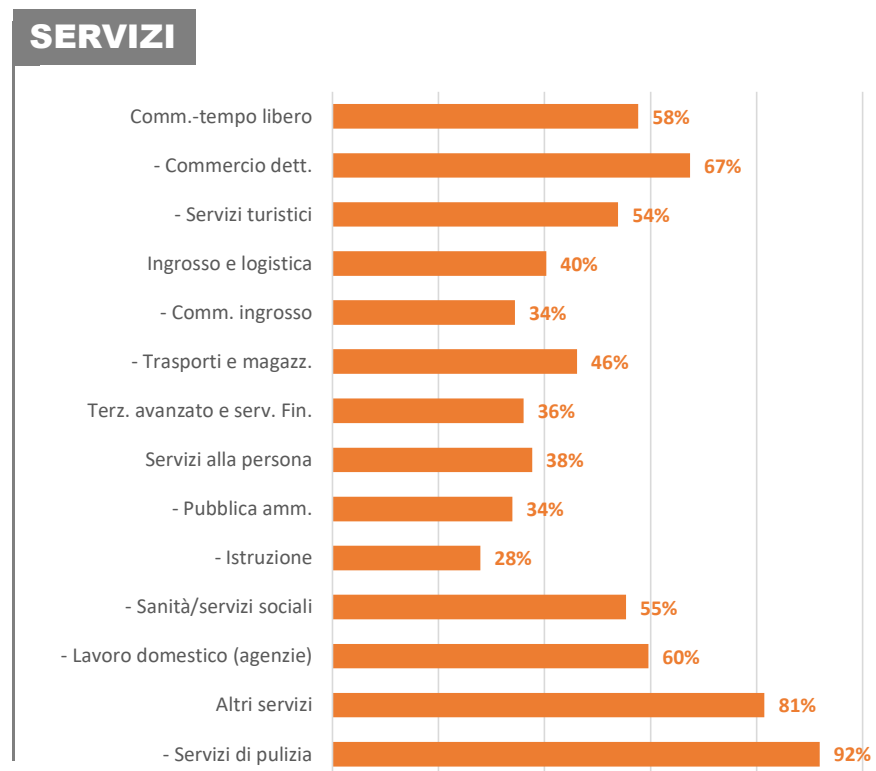
* Tempo indet., apprendistato, tempo det. e missioni in somministrazione
Fonte: elab. Veneto Lavoro su dati Silv (estrazione 25 gennaio 2024)

L'incidenza del part-time nei settori

Veneto. Posizioni di lavoro dipendente* per tipologia oraria.
% assunzioni part-time su totale assunzioni di donne per settore – Anno 2023



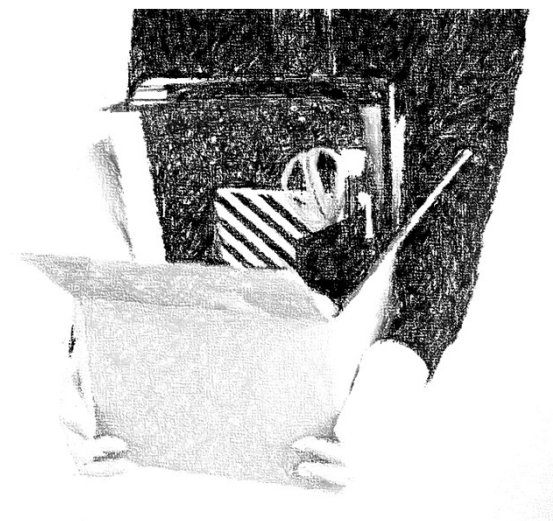
* Tempo indet., apprendistato, tempo det. e missioni in somministrazione
Fonte: elab. Veneto Lavoro su dati Silv (estrazione 25 gennaio 2024)



5. Sulla crescita delle dimissioni

NUMERI CHIAVE

- Le dimissioni dal tempo indeterminato continuano a mantenersi a livelli elevati e solo nel 2023 si è osservata una leggera flessione rispetto all'anno precedente; flessione tutta imputabile alla componente femminile (-4% rispetto al 2022).
- In Veneto, nel 2022, il 38% delle donne che hanno lasciato un posto di lavoro a tempo indeterminato ha trovato una nuova collocazione entro i sette giorni successivi. Tale percentuale sale al 51% se si considera un arco di tempo di 30gg dalla dimissione.



Al netto della pandemia, è proseguito anche negli ultimi anni il trend di crescita delle dimissioni dal tempo indeterminato che continuano a mantenersi su livelli elevati in un contesto di elevata mobilità del mercato del lavoro con frequenti spostamenti tra le diverse posizioni di lavoro. Nel caso delle donne, l'incidenza delle dimissioni è maggiore in alcuni comparti del terziario.

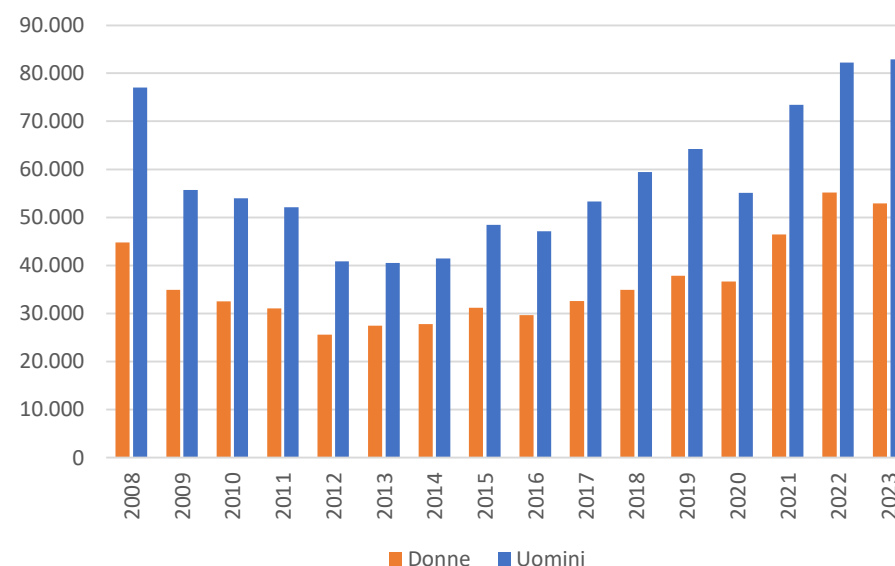
Il flusso delle dimissioni dal tempo indeterminato

Veneto. Dimissioni dal tempo indeterminato per genere

	2023	var. % su 2022	var. % su 2019	var. % su 2008
DIMISSIONI				
- donne	52.886	-4%	40%	18%
- uomini	82.916	1%	29%	8%
Totale	135.802	-1%	33%	11%

Fonte: elab. Veneto Lavoro su dati Silv (estrazione 25 gennaio 2024)

Veneto. Dimissioni dal tempo indeterminato per genere (2008-2023)

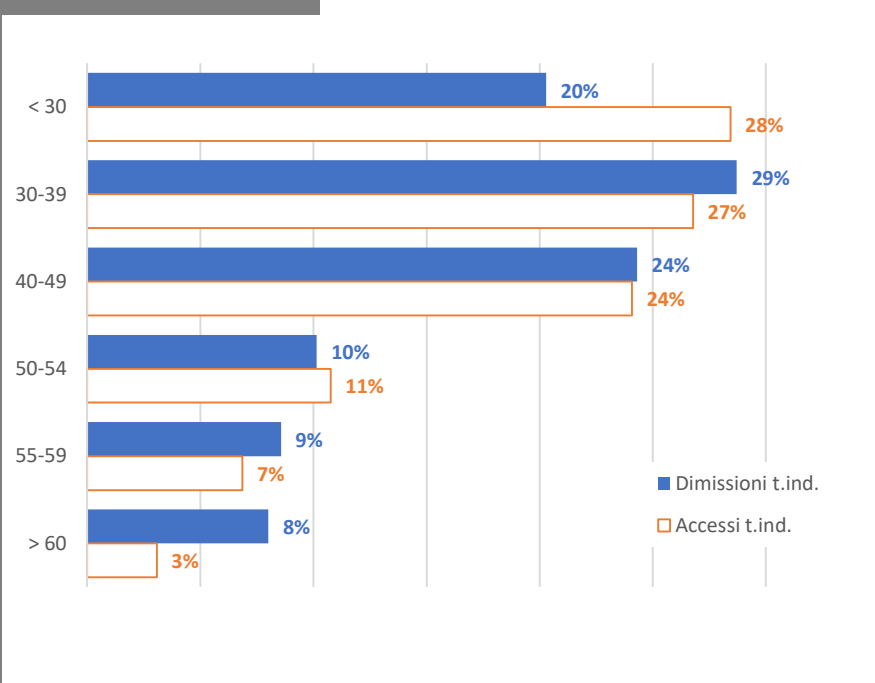


→ Il volume complessivo delle dimissioni dal tempo indeterminato rimane elevato (ai livelli massimi dal 2008) ma nel 2023 risulta in leggera flessione nel caso delle donne (53mila dimissioni, il 4% in meno rispetto al 2022).

Il flusso delle dimissioni dal tempo indeterminato

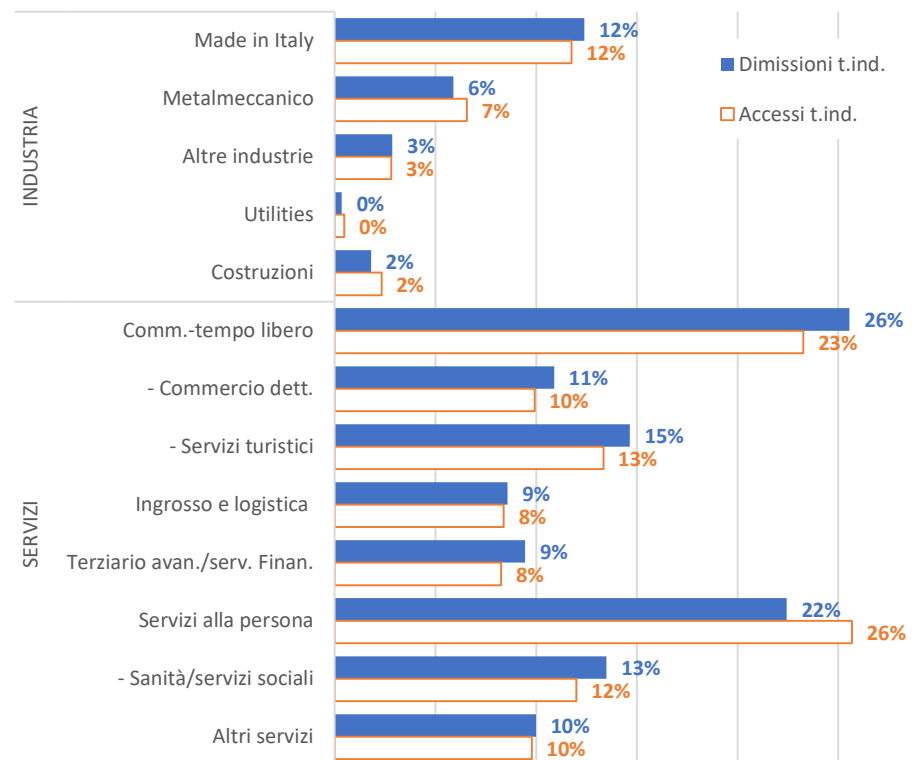
Veneto. Dimissioni dal tempo indeterminato e confronto con accessi al tempo indeterminato. Donne, comp. % – Anno 2023

Per classe d'età



Fonte: elab. Veneto Lavoro su dati Silv (estrazione 25 gennaio 2024)

Per settore



I tassi di ricollocazione a seguito delle dimissioni a tempo indeterminato

Veneto, dimissioni. Tassi di ricollocazione (in Veneto) a 7 gg e a 30gg

	2019	2020	2021	2022
DONNE				
- entro 7 giorni	35%	35%	38%	38%
- entro 30 giorni	46%	45%	50%	51%
UOMINI				
- entro 7 giorni	43%	40%	46%	45%
- entro 30 giorni	56%	51%	59%	60%

Fonte: elab. Veneto Lavoro su dati Silv (II Sestante, IV trimestre 2022)

- Il rafforzamento delle dimissioni è un fenomeno coerente con le dinamiche occupazionali di un periodo contraddistinto da una congiuntura favorevole, tuttavia non nuovo e già osservato in corrispondenza della ritrovata dinamicità nel mercato del lavoro dopo situazioni di difficoltà.
- La scelta di dimettersi è fortemente legata ad un'accresciuta mobilità nel mercato del lavoro e rispetto alla quale hanno beneficiato in particolar modo alcune categorie di lavoratori.
- Al lordo delle fuoriuscite dal lavoro (es. pensionamenti), nella maggioranza dei casi chi lascia un posto di lavoro a tempo indeterminato trova una nuova collocazione entro i 30gg successivi.

6. Il lavoro domestico

NUMERI CHIAVE

- Nel lavoro domestico circa 31mila assunzioni nel 2023, quasi tutte riferite alle donne. Le lavoratrici assunte in quest'ambito occupazionale sono state oltre 22mila, di cui 16.400 con cittadinanza straniera.
- Tra le lavoratrici straniere prevalgono quelle provenienti dai Paesi extra-Ue (ucraine e moldove su tutte); in calo invece le assunzioni riguardanti lavoratrici comunitarie.
- Anche per via della progressiva riduzione delle assunzioni nel corso degli ultimi anni, il saldo occupazionale registrato nel 2023 continua ad essere negativo (-840 posizioni di lavoro nel caso delle donne; -300 nel caso delle donne straniere).



Il lavoro domestico continua a rappresentare un importante ambito di inserimento delle donne, in particolare straniere, nel mercato del lavoro. Dopo il picco delle assunzioni registrato nell'anno della pandemia, complice l'emersione di molti rapporti di lavoro, si è registrata nel biennio successivo una leggera flessione delle attivazioni contrattuali ed una progressiva riduzione delle posizioni di lavoro in essere.

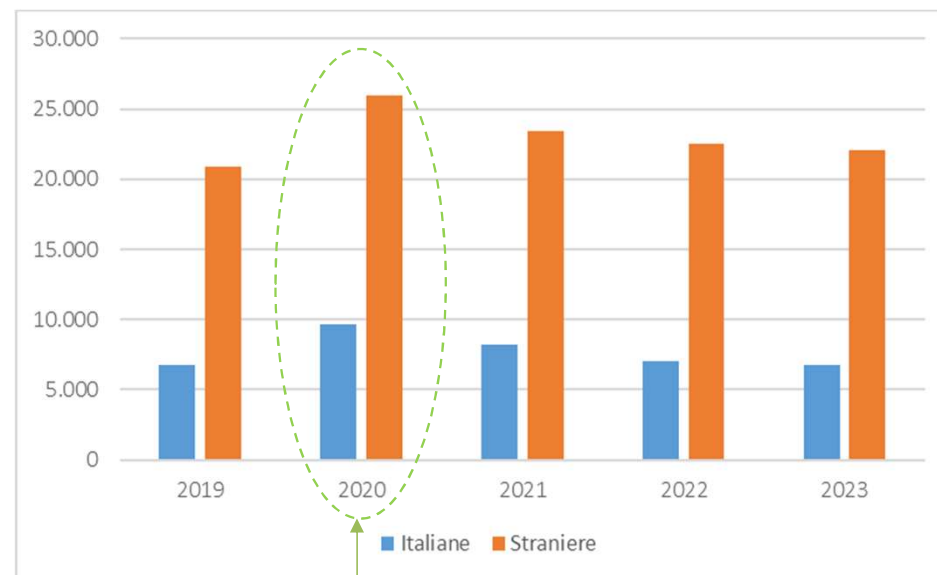
La domanda di lavoro domestico

Veneto. Assunzioni e lavoratori assunti nell'ambito del lavoro domestico, per genere e cittadinanza

	2023	var. % su 2022	var. % su 2019
ASSUNZIONI			
Totale	30.970	-4%	+1%
Donne	28.776	-2%	+4%
LAVORATORI ASSUNTI NELL'ANNO			
Totale	23.984	-5%	-5%
Donne	22.106	-4%	-2%
<i>di cui:</i>			
Straniere	16.403	-4%	-2%
- comunitarie	6.171	-5%	-16%
- non comunitarie	10.232	-3%	+9%

Fonte: elab. Veneto Lavoro su dati Silv (estrazione 25 gennaio 2024)

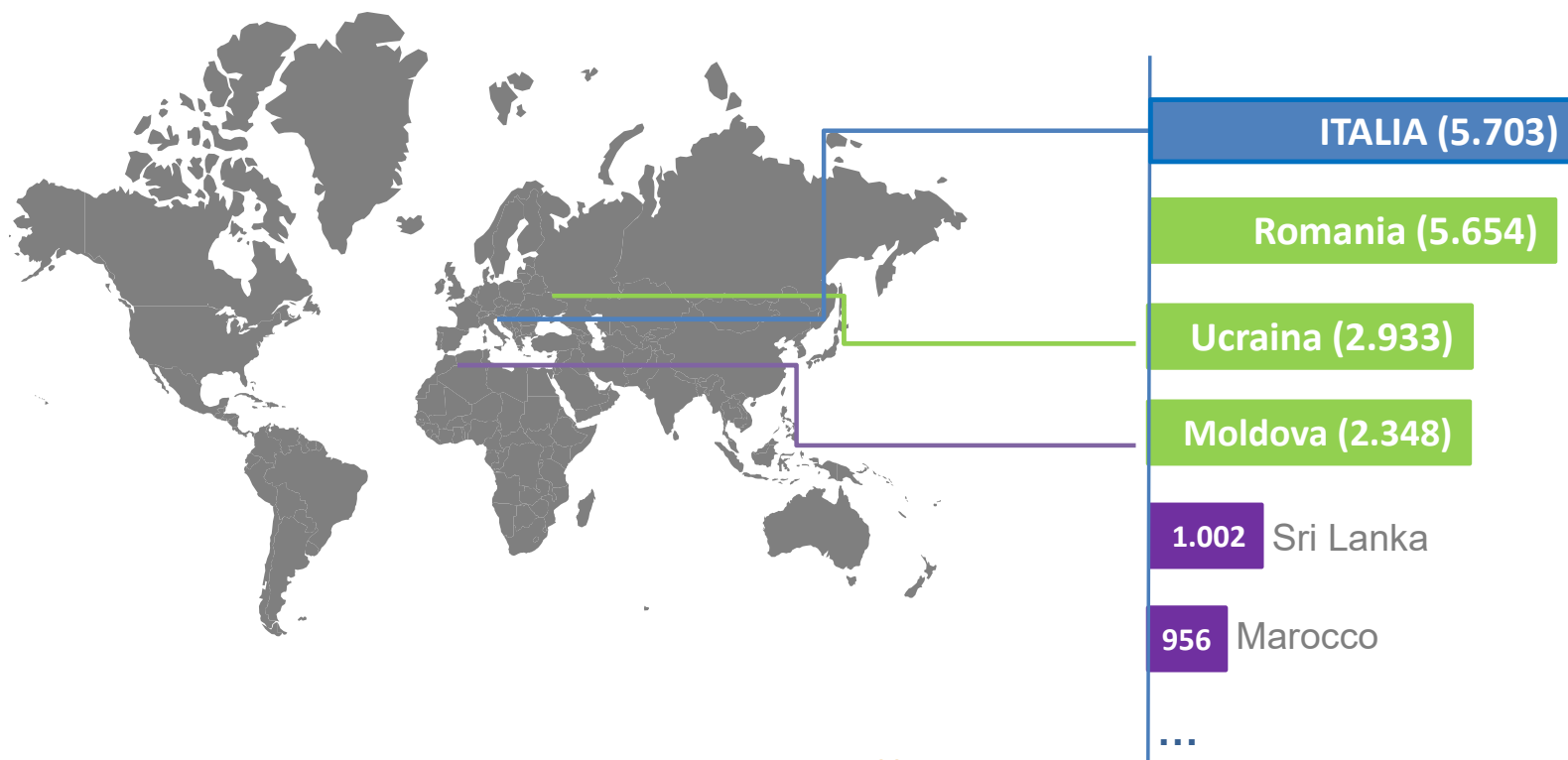
Veneto. Assunzioni donne nell'ambito del lavoro domestico per cittadinanza (2019-2023)



→ Il picco di assunzioni del 2020 è riconducibile agli effetti di una "spontanea" regolarizzazione di rapporti di lavoro necessaria per gli spostamenti casa-lavoro durante il lockdown, nonché al processo di regolarizzazione dei rapporti di lavoro irregolari.

La domanda di lavoro domestico

Veneto. Lavoratrici assunte lavoro domestico per principali Paesi di cittadinanza (2023)



La dinamica occupazionale. Variazione delle posizioni di lavoro in essere

Veneto. Posizioni di lavoro domestico. Saldi occupazionali 2019-2023

	2019	2020	2021	2022	2023
SALDI					
Totale	1.760	12.433	-890	-5.887	-1.708
Donne	1.554	6.285	-1.434	-2.654	-838
<i>di cui:</i>					
Straniere	992	4.341	-1.294	-1.565	-296
- comunitarie	273	367	-1.140	-665	-134
- non comunitarie	719	3.974	-154	-900	-162

Fonte: elab. Veneto Lavoro su dati Silv (estrazione 25 gennaio 2024)

Dopo il saldo eccezionalmente positivo dell'anno della pandemia nell'ambito del lavoro domestico, nell'ultimo triennio si osservano bilanci occupazionali negativi. A pesare su questa dinamica è la progressiva contrazione del volume delle assunzioni rispetto al picco registrato nel 2020. Il saldo del 2023 per la componente femminile, fa registrare un miglioramento rispetto ai valori particolarmente negativi dell'anno precedente.

7. Dinamiche demografiche e livelli di partecipazione delle donne al lavoro

NUMERI CHIAVE

- Dal 2008 ad oggi si registra un evidente incremento delle assunzioni di lavoratori e lavoratrici «over 54 anni». Nel 2023 il peso delle assunzioni di donne appartenente alla coorte d'età più elevata ha raggiunto l'11% (12% tra gli uomini).
- In Veneto circa 45mila residenti in meno in età lavorativa tra il 2004 e il 2022 (-1,4%).
- Pur in contrazione, rimangono elevati i livelli di inattività ed il sottoinsieme delle forze di lavoro potenziali. Nel terzo trimestre 2023, per la componente femminile, il bacino allargato della disoccupazione (persone in cerca di lavoro e forze lavoro potenziali) è pari a circa 90mila donne.

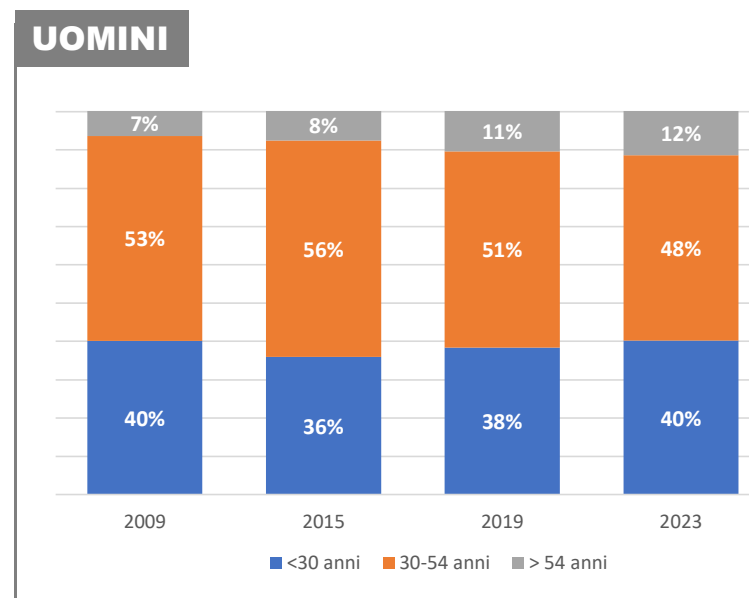
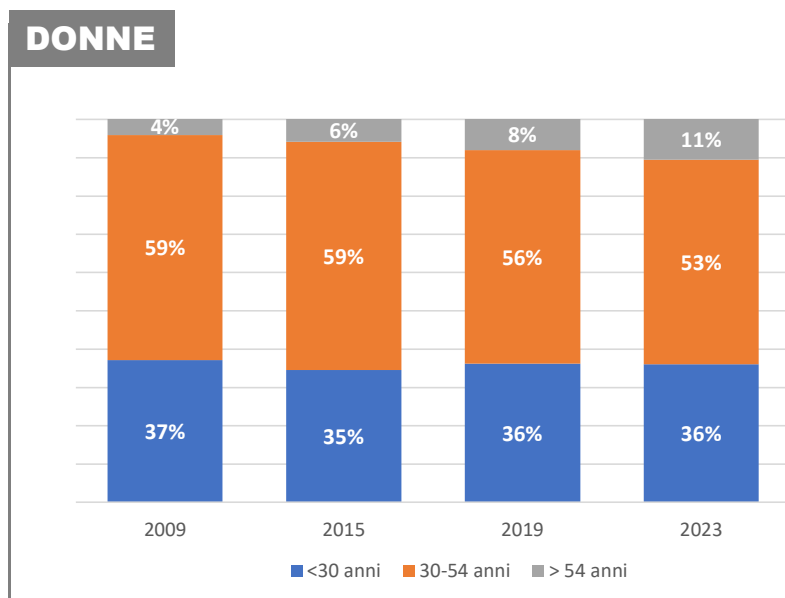


Il processo di invecchiamento della popolazione in età lavorativa e delle forze di lavoro, oltre che il progressivo allungamento delle carriere lavorative, si riflette in maniera evidente anche nel mercato del lavoro regionale. Tra le leve su cui puntare per far fronte al venir meno di una quota importante del bacino di lavoratori cui attingere c'è sicuramente l'ulteriore incremento dei livelli di partecipazione delle donne al mercato del lavoro, erodendo ulteriormente il bacino dell'inattività ed il perimetro «allargato» della disoccupazione.

Le caratteristiche dei lavoratori assunti

→ Sia tra le donne che tra gli uomini si rafforza la presenza di lavoratori «over 54 anni».

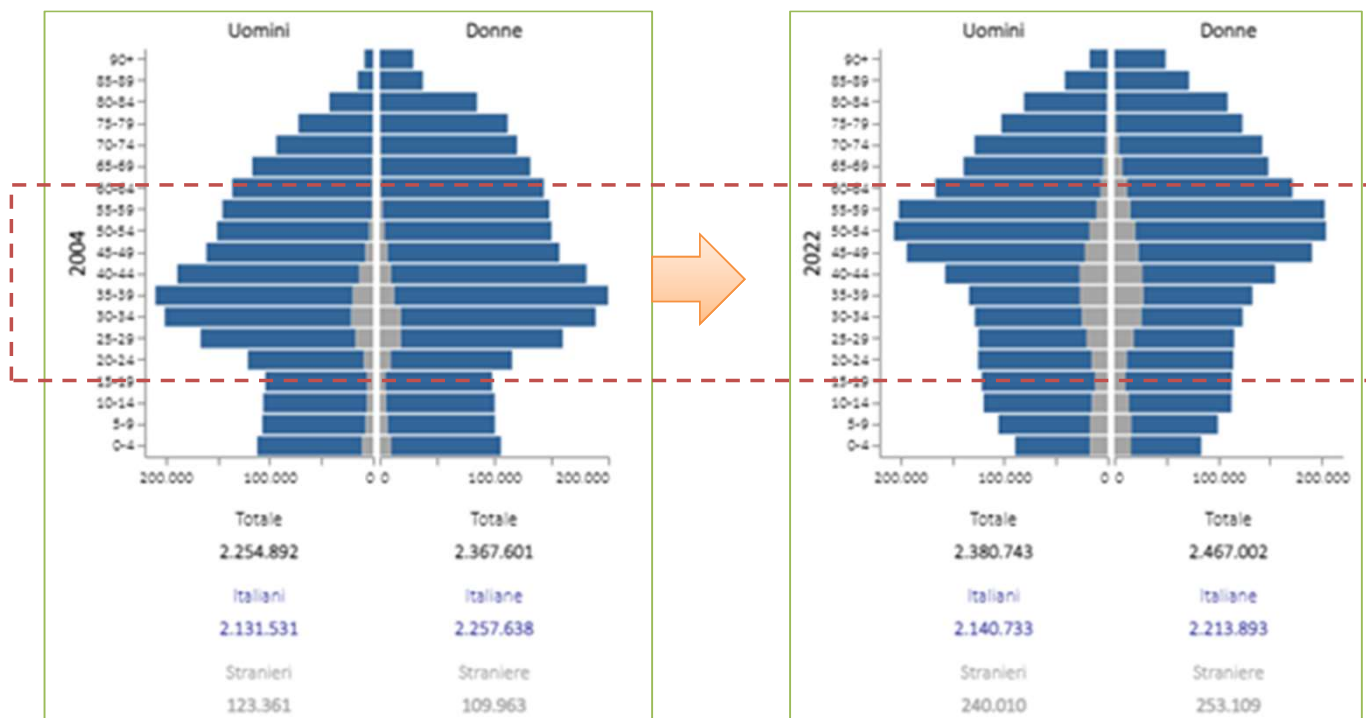
Veneto. Lavoratori assunti nell'anno nel lavoro dipendente* per genere e classe d'età (comp. %)



* Tempo indet., apprendistato, tempo det. e missioni in somministrazione
Fonte: elab. Veneto Lavoro su dati Silv (estrazione 25 gennaio 2024)

Le dinamiche demografiche e l'invecchiamento delle forze di lavoro

Veneto. Struttura per età della popolazione residente (confronto 1 gennaio 2004-2022)

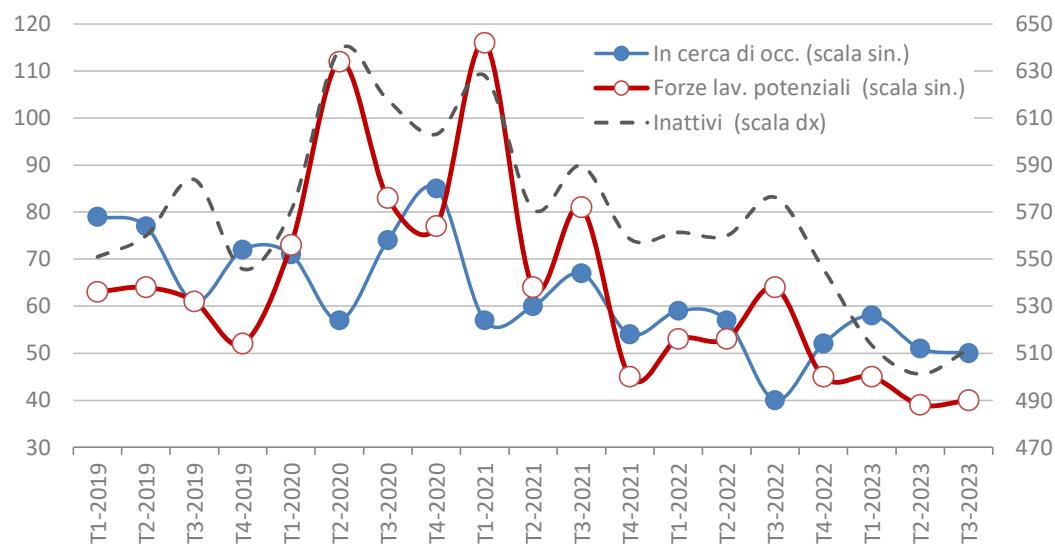


Fonte: elab. Veneto Lavoro su dati Istat

- Poco oltre i 4,62milioni di residenti in Veneto nel 2004 e oltre 4,85milioni nel 2022.
- Di questi, i residenti in età lavorativa (15-64 anni) erano circa 3,13milioni nel 2004, sono 3,08 nel 2022.
- Si contano circa 45mila residenti in meno in età lavorativa tra il 2004 e il 2022 (-1,4%).
- In forte crescita (+32%) i residenti 50-64 anni tra il 2004 e il 2022 (+278mila).
- In calo (-16%) i residenti 15-35 anni tra il 2004 e il 2022 (-189mila).

La leva dell'occupazione femminile per sopperire al calo delle forze di lavoro

Veneto, donne. In cerca di occupazione (15 anni e più), forze di lavoro potenziali (15-74 anni) e inattive (15-64 anni)
(valori in migliaia)



La significativa presenza di donne tra le persone in cerca di occupazione, ma anche l'elevata numerosità di quante potrebbero far parte delle forze di lavoro (forze di lavoro potenziali) sono sicuramente due importanti indicatori delle difficoltà che ancora oggi limitano l'effettivo inserimento delle donne nel mercato del lavoro.

Rientrano tra le "forze di lavoro potenziali" gli individui che non cercano attivamente un lavoro, ma sono disponibili a lavorare; le persone che cercano lavoro ma non sono subito disponibili.

Fonte: elab. Veneto Lavoro su dati Istat, Rfi



Veneto Lavoro
Osservatorio regionale mercato del lavoro



Via Ca' Marcello, 67/b
30172 Mestre-Venezia (VE)



osservatorio.mdl@venetolavoro.it



www.venetolavoro.it
www.venetolavoro.it/area-osservatorio-e-ricerca
www.cliclavoroveneto.it



REGIONE DEL VENETO

 **VENETO
LAVORO**